

*2010. ÉVI*  
*KIEGÉSZÍTŐ MELLÉKLET*

## I. Általános rész

### 1. Alapinformációk

A beszámolót készítő vállalkozás megnevezése:	PILLÉR Takarékszövetkezet
Cégjegyzék száma:	06-02-000014
Adószáma:	10043897-206
A vállalkozás bejegyzés szerinti országa	Magyarország
A vállalkozás székhelye	6782 Mórahalom Millenniumi sétány 1.
A vállalkozás jogi formája	Szövetkezeti hitelintézet
A beszámoló egy vállalkozásra, vagy vállalkozások csoportjára vonatkozik:	Egy vállalkozásra
Alkalmazottak létszáma 2010. ( fő )	74 fő
A beszámoló pénzneme:	HUF
A beszámolóban közölt adatok számításának nagyságrendje	Ezer forint
A mérleg fordulónapja és a beszámolási időszak:	2010.december 31. 2010.01.01.-2010.12.31.

A takarékszövetkezet 1957.09.14-én alakult. 1999. szeptember 30-i Tápéi Takarékszövetkezettel, majd 2008. augusztus 31-i Kiskundorozsmai Takarékszövetkezettel történő egyesülést követően, 2009. július 15-től PILLÉR Takarékszövetkezet néven végzi tevékenységét.

A takarékszövetkezet a hitelintézetekről és a pénzügyi vállalkozásokról szóló 1996. évi CXII. törvény (továbbiakban: Hpt. ) alapján a Pénzügyi Szervezetek Állami Felügyelete (továbbiakban: PSZÁF ) által engedélyezett következő pénzügyi szolgáltatási és kiegészítő pénzügyi szolgáltatási tevékenységei a TEÁOR besorolás alapján:

#### 64.19. Egyéb monetáris közvetítés, mint főtevékenység

- 1.) a) Betét gyűjtése és más visszafizetendő pénzeszköz - saját tőkét meghaladó mértékű - nyilvánosságtól történő elfogadása.
- 2.) b) Hitel és pénzkölcsön nyújtása, ide nem érte a forfetírozást.
- 3.) d) Pénzforgalmi szolgáltatások nyújtása.
- 4.) f) Kezesség és bankgarancia vállalása, valamint egyéb bankári kötelezettség vállalása.
- 5.) g) Váltóval, illetve csekkel kizárólag saját számlára történő kereskedelmi tevékenység.

#### 66.19. Egyéb pénzügyi kiegészítő tevékenység

- 6.) h) Pénzügyi szolgáltatás közvetítése (ügynöki tevékenység).
- 7.) j) Széfszolgáltatás.
- 8.) a.) Pénzváltási tevékenység az MNB engedélyétől függő hatállyal.

#### 66.22. Biztosítás ügynöki, brókeri tevékenység

- 9.) Biztosítási ügynöki tevékenység

A Takarékszövetkezet éves beszámolóját köteles közzétenni, ennél fogva köteles azt a Hpt-ben előírt feltételeknek megfelelő könyvvizsgálóval felülvizsgáltatni, azaz könyvvizsgálatra kötelezett.

Könyvvizsgálatot ellátja

CONTROLLING Könyvvizsgáló Kft  
6722 Szeged, Gogol u 23.  
MKVK nyilvántartásba vételi szám: 000462

Kijelölt könyvvizsgáló: Szeles Béláné  
Kamarai könyvvizsgáló  
MKVK tagsági száma: 000610

A könyvviteli szolgáltatás körébe tartozó feladatok irányításáért felelős személy Császárné Papp Mária gazdasági ügyvezető, aki a Pénzügyminisztérium által vezetett Könyvviteli Szolgáltatást Végzők Nyilvántartásában 134059 regisztrációs számán bejegyzett személy.

A takarékszövetkezetnél a képviselőre – éves beszámoló aláírására jogosult – személyek adatai:

Név: Soós Sándor elnök ügyvezető  
Lakcím: 6727 Szeged, Löwy Sándor u. 19 sz.

Név: Császárné Papp Mária gazdasági ügyvezető  
Lakcím: 6782 Mórahalom, Úttörő u 28 sz.

A takarékszövetkezet székhelye:

6782 Mórahalom, Millenniumi sétány 1 sz.  
Internetes címe: [www.pillertksz.hu](http://www.pillertksz.hu)

Kirendeltségek:

6783 Ásotthalom, Szent István tér 2/a.  
6781 Domaszék, Köztársaság tér 4 sz.  
6782 Mórahalom, Millenniumi sétány 1 sz.  
6722 Szeged, Vitéz u 9.  
6753 Szeged, Budai Nagy Antal 27/c.  
6727 Szeged, Csap u. 57 sz.  
6971 Szeged, Dorozsmai út 196.  
6722 Szeged, Mérey u. 5.  
6725 Szeged, Mátyás tér 4/B.  
6722 Szeged, Mikszáth K. u. 14.  
6787 Zákányszék, Szegfű János u. 51/a.

A takarékszövetkezet tevékenységét elsősorban természetes személyek körében fejti ki tevékenységét, de a vállalkozói szektorba tartozó ügyfelek száma is jelentős.

#### A Takarékszövetkezet tulajdonosi szerkezetének bemutatása:

Megnevezés	2009.XII.31.		2010.XII.31.	
	Fő	Részjegy E Ft	Fő	Részjegy E Ft
Jogi személy	0	0		0
természetes személy tagok	871	11 970	867	11 840
<b>Összesen:</b>	<b>871</b>	<b>11 970</b>	<b>867</b>	<b>11 840</b>

Az alaprészjegy névértéke 10.000,-Ft, 30 fő rendelkezik 100.000,-Ft összegű részjegy értékkel.

#### A Takarékszövetkezet leányvállalattal nem rendelkezik, részesedési viszonyban álló vállalkozások bemutatása:

Egyéb részesedési viszonyban levő vállalkozások:

Megnevezés	adatok E Ft-ban	
	MTB Zrt	Takinvest Kft
Saját tőke:	14.289.000	299.086
Jegyzett tőke	2.564.000	111.000
Részesedési arány	0,445 %	4,05 %
2010. adózott eredmény	601.000	58.843

## 2. Számviteli politika

### Számviteli politika, értékelési elvek

A takarékszövetkezet a számvitelről szóló 2000.évi C. törvény - a továbbiakban: Szt. - valamint a pénzügyi sajátosságokat szabályozó Kormány és PM rendelet előírásainak megfelelő érvényes számviteli politikával rendelkezik. A számviteli politika keretében előírt szabályzatokat a takarékszövetkezet elkészítette, rendelkezésünkre áll az Eszközök és források értékelési szabályzata, az Ügyletek minősítése és értékelése, értékvesztési és céltartalék képzési szabályzat, Számlatükör- számlarend, Pénz- és értékkezelési szabályzat, Leltározási szabályzat.

Tekintettel arra, hogy a 250/2000. (XII.24.) Korm. rendelet – továbbiakban: Szkr. - részletesen meghatározza a hitelintézetek és pénzügyi vállalkozások éves beszámoló-készítési és könyvvezetési sajátosságait - így a takarékszövetkezetnek önálló mozgásteret a sajátos számviteli megoldások alkalmazására korlátozott.

⇒ A takarékszövetkezet az Szkr. értelmében az 1.számú melléklete szerinti mérleget, a 2. számú melléklete szerinti eredmény-kimutatást, a 25 § szerinti kiegészítő

mellékletet valamint az általános szabályok szerint üzleti jelentést köteles készíteni.

⇒ A mérlegkészítés időpontja: 2011. január 31.

⇒ A zárlati munkák gyakorisága, mélysége a következő:

A Takarékszövetkezet minden hónap utolsó napjára vonatkozóan legkésőbb a tárgyhót követő 5. munkanappal (kirendeltségi szinten elvégezni), a központban 10. munkanappal bezárólag köteles az eszköz- és forrásszámláit, valamint költség- és eredmény számláit lezárni, azok egyenlegét megállapítani, göngyölített főkönyvi kivonatot, továbbá a 0. Nyilvántartási számlák számlaosztályban kimutatott mérlegen kívüli tételekről összesítést készíteni.

A számviteli nyilvántartások havi, negyedéves, illetve éves zárása során a Takarékszövetkezet a következő zárlati munkákat végzi el:

- a) az aktív és passzív időbeli elhatárolások elszámolása;
- b) az analitikus nyilvántartások összesítése és a feladások elkészítése a főkönyvi könyvelés részére, valamint az analitikus és a főkönyvi nyilvántartások egyeztetése;
- c) az értékcsökkenés elszámolása;
- d) az eszközök minősítése alapján az értékvesztések és a visszaírások elszámolása;
- e) a mérlegen kívüli tételek értékelésével és elszámolásával kapcsolatos feladatok elvégzése, ideértve többek között a függő és a biztos (jövőbeni) kötelezettségek minősítését és az utánuk történő kockázati céltartalék képzést,
- f) a főkönyvi kivonat elkészítése;
- g) a főkönyvi számlák technikai zárása.

A c-e pontokat csak negyedéves (és éves) gyakorisággal kell elvégezni.

⇒ A „lényeges”, a „jelentős”, a „nem lényeges”, a „nem jelentős”, kategóriák minősítési szempontjait és konkrét értékeit az alábbiak szerint határoztuk meg:

a). Jelentős összegű hibának tekinti a Takarékszövetkezetünk, ha az ellenőrzéssel, önellenőrzéssel feltárt hibák és hibahatások adott üzleti évre vonatkozó értéke meghaladja a mérleg főösszegének 2 százalékát.

b). Nem jelentős összegű hibának minősül, ha az ellenőrzés önellenőrzés során feltárt adott üzleti évre vonatkozó hibák és hibahatások (előjeltől független) összege nem haladja meg a mérleg főösszeg 2 százalékát.

c). Megbízható és valós képet lényegesen befolyásoló hibának kell tekinteni ha az ellenőrzéssel, önellenőrzéssel feltárt jelentős összegű hibák és hibahatások adott üzleti évre vonatkozó értéke a hiba feltárás évét megelőző üzleti év mérlegébe kimutatott saját tőke értékét több mint 20 százalékkal növeli vagy csökkenti.

d). Értékvesztés elszámolása szempontjából jelentősnek és tartósnak tekintendő

- a befektetett- és forgóeszközök között nyilvántartott tulajdoni részt jelentő befektetések könyv szerinti és piaci értéke közötti veszteség jellegű különbözet,
- a vevők, az adósok minősítése és a mérlegkészítéskor rendelkezésre álló információk alapján megállapított követelés könyv szerinti értéke és a követelés várható megtérülési összege közötti veszteségjellegű különbözet,
- vásárolt készleteknél a könyv szerinti érték és a mérleg készítés kori piaci érték

különbözete, ha a könyv szerinti érték a magasabb.

A fenti esetek mindegyikére egységesen jelentős összegűnek lehet tekinteni az értékvesztést, ha az a könyv szerinti értéknek több, mint a 20 százaléka.

A terven felüli értékcsökkenés meghatározásánál a könyv szerinti érték és a piaci érték különözete akkor tekinthető jelentősnek, ha annak összege magasabb mint az 1 évi terv szerinti értékcsökkenés összege.

⇒ A költségek elszámolására kizárólag a költségnevek számlaosztályt alkalmazza a takarékszövetkezet.

⇒ A számviteli politikában meghatározásra került az immateriális javak és a tárgyi eszközök értékcsökkenése megállapításának módja, ami lineáris, időarányos és alapja az eszközök bruttó értéke. Az értékcsökkenés elszámolása negyedévenként történik, a tárgynegyedévi nyitóállomány alapján. Az immateriális javak közül a szellemi termékek leírásának idejét 5 évben határozta meg a takarékszövetkezet.

⇒ A Szt. 80.§ (2) bek. alapján biztosított lehetőséggel élve a takarékszövetkezet a 100 ezer Ft egyedi beszerzési érték alatti tárgyi eszközöket használatbavételkor egy összegben költségként elszámolja.

⇒ A takarékszövetkezet a vásárolt készleteket a mérlegben az un. FIFO módszer alapján veszi számításba, illetve az utolsó beszerzési áron értékeli.

⇒ Az értékpapírok besorolását a forgóeszközök vagy a befektetett eszközök közé a beszerzés céljától függően az analitikus nyilvántartásban történő minősítéssel határozza meg.

⇒ A 397/2007. (XII.27.) Korm. r. 6.§-a, illetve a 250/2000. (XII.24) Korm. r. 7.sz. melléklet előírásainak figyelembevételével a takarékszövetkezet elkészítette ill módosította az Eszköz-forrás értékelési szabályzatát és meghatározta az egyes kintlévőségek, befektetések, követelés fejében kapott készletek és mérlegen kívüli kötelezettségek értékelésének új szabályait. Az eszközök minősítése alapján az értékvesztések és a visszairások negyedévente kerülnek elszámolásra. A 3.000 E Ft és azt meg nem haladó lakossági, valamint az 1.000 E Ft vállalkozói, önkormányzati és egyéb követelések besorolásánál egyszerűsített minősítési eljárást – elsősorban a késedelem időtartamához kötődően- alkalmaz. A fenti összeghatárt meghaladó követeléseket, valamint a hitelintézeteknél elhelyezett bankközi betéteket, a befektetési és forgatási célú értékpapírokat, a vagyoni érdekeltségeket, a mérlegen kívüli kötelezettségeket összeghatártól függetlenül egyedileg minősíti a takarékszövetkezet. Ez alól kivételt képez a folyószámla hitel keret le nem hívott része, ami egyszerűsített minősítés hatálya alá tartozik. A befektetések minősítése az éves beszámoló készítésekor történik.

A takarékszövetkezet az elszámolandó értékvesztés nagyságát az egyszerűsített minősítés hatálya alá tartozó tételek esetében az alábbi mértékek alapján határozza meg, a bruttó könyv szerinti érték %-ban:

a külön figyelendő kategóriában	10 %,
átlag alatti kategóriában	25 %,

kétes követeléseknél	70 %,
a rossz minősítésű kintlévőségeknél pedig	100 %.

- ⇒ A mérleg fordulónapjáig megszolgált, esedékes, mérlegkészítésig be nem folyt, valamint a mérleg fordulónapján megszolgált, mérlegkészítés időpontjáig nem esedékes minősített kamatok és kamatjellegű jutalékok – ha az alapkövetelés problémamentes és külön figyelendő minősítéstől eltérő minősítést kapott - függővé tételre kerülnek.
- ⇒ A takarékszövetkezet alkalmazza a piaci értéken történő értékelést.
- ⇒ A Takarékszövetkezet számviteli politikájában rögzített döntése szerint nem alkalmazza a valós értéken történő értékelés szabályait. (Sztv. 59/A.§)
- ⇒ A Takarékszövetkezet általános kockázati céltartalékot képez a számviteli politikában meghatározottak szerint.

### 3. Számviteli változások

A takarékszövetkezet az előző (2009.) évhez viszonyítva számviteli politikáját, számbavételi eljárásait, értékelési módszereit sem jogszabályi módosítások miatt sem saját elhatározásból nem változtatta meg:

- A mérleg sorok tartalma az előző évhez viszonyítva nem változott.
- A mérlegben saját elhatározásból tételátrendezés nem történt, a főkönyvi kivonat alapján a korábbi év gyakorlatának megfelelően történt a mérleg összeállítása.
- Az előző évhez viszonyítva a mérlegtételek értékelése nem változott.
- Az ellenőrzés során jelentős összegű hiba nem fordult elő.

### 4. Vagyoni, pénzügyi helyzet és a 2010. évi jövedelmezőség alakulása

A takarékszövetkezet mérleg-főösszege a 2009. december 31-i 8.420.160 ezer Ft-ról 905.983 eFt-al emelkedett, elérte a 9.326.143 ezer Ft-ot 2010. decembet 31-én.

Ebből:

◆	a saját tőke növekedése	70.740 EFt
◆	a kötelezettség növekedése	854.527 EFt
◆	az átmenő passzívák csökkenése	28.290 EFt
◆	a céltartalék emelkedése	9.006 EFt

Megállapítható, hogy a növekedés döntő alapvetően a kötelezettségek emelkedéséből származik. A takarékszövetkezet forrásállománya az elmúlt évben jelentősen növekedett amely részben az év végén megérkezett jóváírásokból adódott melyet az ügyfelek nem tudtak felvenni másrészt viszont a IV. negyedévben a betétállomány folyamatosan növekedett, amely a megtakarítási hajlandóságot mutatja. A takarékszövetkezet piaci pozícióját a térségben

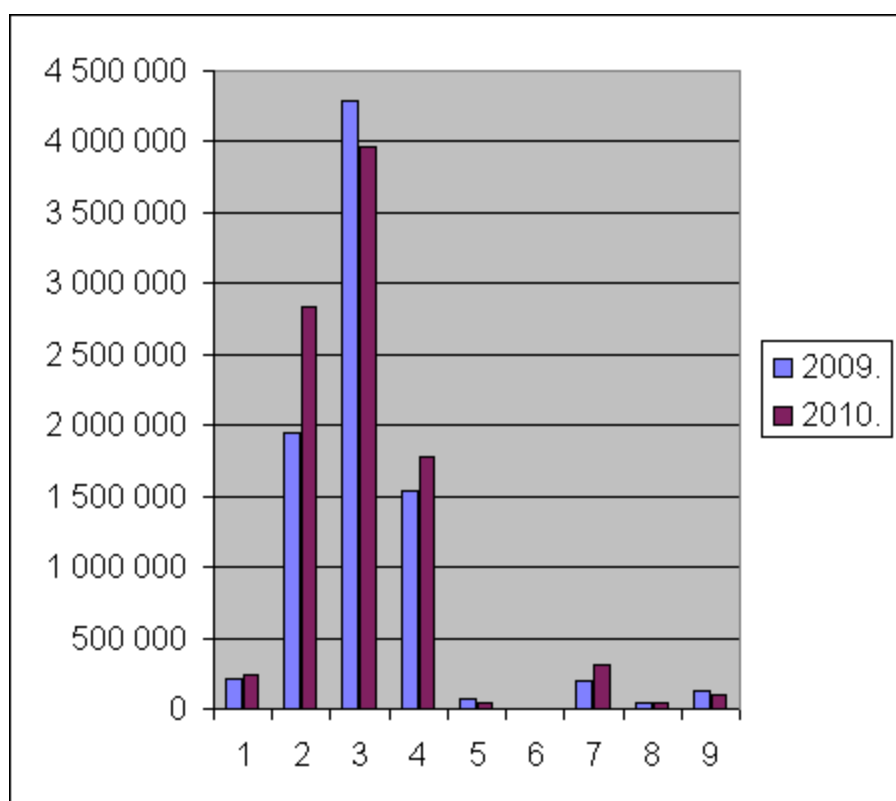
megerősítette annak ellenére, hogy a forrásgyűjtésben a konkurencia erősödése volt tapasztalható.

a.) Az eszközállományok alakulása

A főbb eszközcsoportok állománya a mérleg-főösszeghez viszonyítva az alábbiak szerint alakult:

adatok Eft-ban

Az eszközállomány alakulása, szerkezete					
M e g n e v e z é s	2009.XII.31.	Mo.	2010.XII.31.	Mo.	Elt.+,-
1. Pénzeszközök	209 939	2,5%	239 855	2,6%	0,1%
2. Állampapírok	1 946 147	23,1%	2 835 557	30,4%	7,3%
3.Hitelintézetekkel szembeni köv.	4 283 008	50,9%	3 967 693	42,6%	-8,3%
4. Ügyfelekkel szembeni követelés	1 533 982	18,2%	1 781 370	19,1%	0,9%
5. Egyéb értékpapírok, részv.,részés.	76 421	0,9%	39 509	0,4%	-0,5%
6. Immateriális javak	5 339	0,1%	3 661	0,0%	-0,1%
7. Tárgyi eszközök	199 985	2,4%	311 333	3,3%	0,9%
8. Saját részv.,egyéb eszközök	43 400	0,5%	47 992	0,5%	0,0%
9. Aktív időbeli elhatárolások	121 939	1,4%	99 173	1,1%	-0,3%
<b>E S Z K Ö Z Ö K</b>	<b>8 420 160</b>	<b>100</b>	<b>9 326 143</b>	<b>100</b>	<b>xx</b>



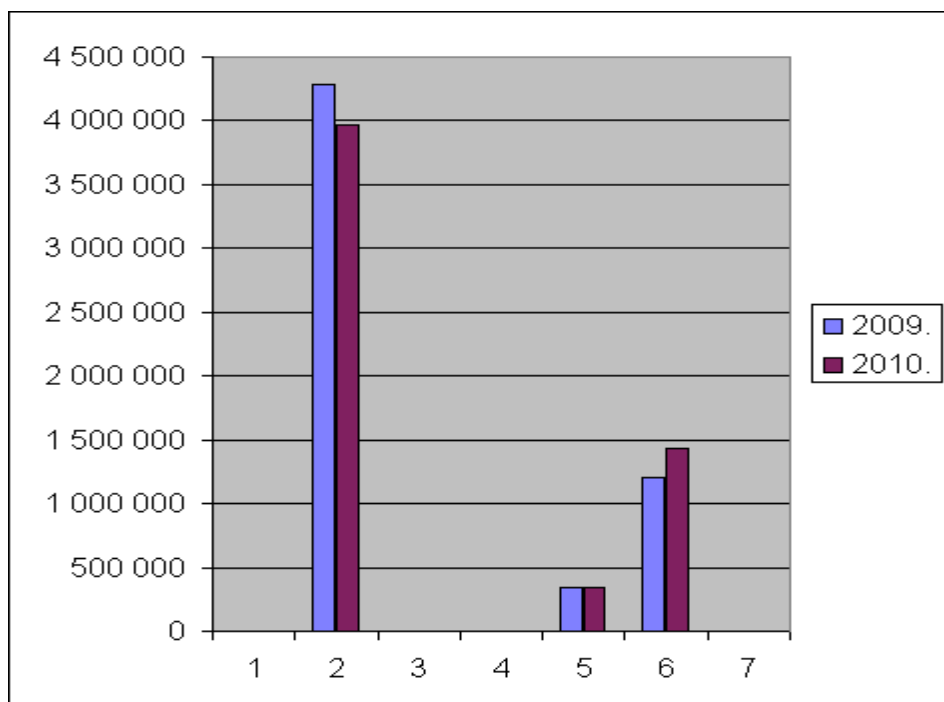
Vízszintes tengelyen a főbb eszköztételek találhatóak a táblázat szerinti sorszámmal jelölve. Függőleges tengelyen az eszközállományok értékeit mérjük, adatok E Ft-ban.

A takarékszövetkezet eszközállomány összetétele alapvetően nem változott, mivel az ügyfelekkel szembeni követelések aránya minimálisan növekedett, ugyanakkor az állampapírok, a befektetett pénzügyi eszközök, valamint a hitelintézetekkel szembeni követelések aránya szintén kismértékben változott, de csökkent. Ezen arányok alapvető változásokat nem eredményeztek.

Az ügyfelekkel szembeni követelés 2010. év végén 1.946.509 E Ft volt, melyet a mérlegben csökkentett a 165.139 E Ft-os értékvesztés állomány. Ez az eszközcsoport az előző évihez viszonyítva 247.388 E Ft-al nőtt nettó értéken, s így aránya a mérleg-főösszeghez viszonyítva 19,1 % lett.

adatok E Ft-ban

<b>Hitelint.-el és ügyfelekkel szembeni követelések szerkezetének alakulása</b>					
<b>M E G N E V E Z É S</b>	<b>2009.XII.31.</b>	<b>Mo.</b>	<b>2010.XII.31.</b>	<b>Mo.</b>	<b>Elt.+,-</b>
1.) Hitelintézetekkel szembeni látra	0	0	0	0	0%
2.) Hitelintézetekkel szembeni pü.i éb.	4 283 008	73,6%	3 967 693	69,0%	-4,6%
3.) Hitelintézetekkel szembeni pü.i ét.	0	0,0%	0	0,0%	0,0%
4.) Hitelintézetekkel szembeni bef.	0	0,0%	0	0,0%	0,0%
5.) Ügyfelekkel szembeni pü.i éb.	336 013	5,8%	346 573	6,0%	0,2%
6.) Ügyfelekkel szembeni pü.i ét.	1 197 969	20,6%	1 434 797	25,0%	4,4%
7.) Ügyfelekkel szembeni bef.i	0	0,0%	0	0,0%	0,0%
<b>MÉRLEG 3,+4.SORA ÖSSZ.</b>	<b>5 816 990</b>	<b>100</b>	<b>5 749 063</b>	<b>100</b>	<b>xx</b>



Vízszintes tengelyen a hitelintézetekkel és ügyfelekkel szembeni követelések a mérlegsoroknak megfelelő bontásban a táblázat sorai szerint.

Függőleges tengelyen mérlegsorokhoz kapcsolódó értékek szerepelnek.

A hitelintézetekkel szembeni követelés 4,6 % ponttal csökkent, ugyanilyen arányban növekedett az ügyfelekkel szembeni követelés állomány, ezen belül is az éven túli hitelállomány növekedése a jelentős, számszerűen 4,4 %.

#### b.) Az eszközállomány minősége

A Hpt 86.§ előírása és a takarékszövetkezet szabályzata alapján minősített eszközállomány, a megképzett értékvesztés és céltartalék állomány az alábbiak szerint alakult a takarékszövetkezetnél.

Megnevezés	Állomány E Ft	Értékvesztés és céltartalék E Ft	Képzés állomány %-ában
Értékpapírok	10 000	0	0
Hitelint.szemb követelés	3 967 693	0	0
Ügyfelekkel sz követelés	1 946 509	165 139	8,48
Befektetett eszközök	29 509	0	0
Egyéb eszközök	48 431	439	0,91
Függő kötelezettség	315 680	8 925	2,82
<b>Összesen</b>	<b>6 317 822</b>	<b>174 503</b>	<b>2,76</b>

A takarékszövetkezet követeléseit a jogszabályok, illetve a belső szabályzatok értelmében megképezte a szükséges értékvesztést, függő kötelezettségeit a céltartalékokkal.

A minősített eszközökön belül legnagyobb jelentőségű az ügyfelekkel (vállalkozók, lakosság) szembeni követelésállomány, ami 2009.december 31-én 1.684.126 E Ft volt, 2010.december 31-én pedig 1.946.509 E Ft.

Az ügyfelekkel szembeni követelésállomány megoszlása minősítési kategóriánként az alábbiak szerint alakult

adatok E Ft-ban

Portfólió-minősítés elemzés (bruttó)					
Megnevezés	2009.XII.31.	Mo.	2010.XII.31.	Mo.	Elt.+,-
Problémamentes	1 275 548	75,7%	1 529 691	78,5%	2,8%
Külön figyelendő	235 315	14,0%	270 113	13,9%	-0,1%
Átlag alatti	24 036	1,4%	5 492	0,3%	-1,1%
Kétes	39 714	2,4%	14 864	0,8%	-1,6%
Rossz	109 513	6,5%	126 349	6,5%	0,0%
<b>Összesen</b>	<b>1 684 126</b>	<b>100</b>	<b>1 946 509</b>	<b>100</b>	<b>xx</b>

A problémamentes állomány aránya e körben 2,8 % -al emelkedett amely köszönhető a

körültekintő és alapos hitelezési alapelvek betartásának. A rossz követelések állománya összességében ugyan növekedett az aránya az előző évihez viszonyítva nem változott.

A többi minősítési kategóriába tartozó követelés állomány aránya – egyben összege is – csökkent. Megállapítható, hogy a portfólió összetétele javult az előző évhez viszonyítottan.

Általános kockázati céltartalékot az értékvesztéssel nem fedezett követelések hitelezési veszteségének fedezetére szabadította fel. A számviteli politikában foglaltak szerint általános kockázati céltartalékot megképezzük a korrigált mérlegfőösszeg 1,25 %-ig.

### c.) Források

A takarékszövetkezet forrásait elemezve megállapítható, hogy az idegen források dinamikusabban emelkedtek, mint a takarékszövetkezet saját tőkéje. Ennek oka a betétállomány 11,4 %-os növekedésének.

Az idegen és saját forrás megoszlása

adatok Eft-ban

<b>A források két nagy csoportjának alakulása</b>					
<b>Megnevezés</b>	<b>2009.XII.31.</b>	<b>Mo.</b>	<b>2010.XII.31.</b>	<b>Mo.</b>	<b>Elt.</b>
Saját források	1 076 639	12,8%	1 156 385	12,4%	-0,4%
Idegen források	7 343 521	87,2%	8 169 758	87,6%	0,4%
<b>F O R R Á S O K</b>	<b>8 420 160</b>	<b>100</b>	<b>9 326 143</b>	<b>100</b>	<b>xx</b>

A saját tőke üzleti éven belüli változása

adatok Eft-ban

<b>Megnevezés</b>	<b>Változás</b>	<b>2009.12.31</b>	<b>Növekedés</b>	<b>Csökkenés</b>	<b>2010.12.31</b>
<b>Jegyzett tőke</b>	- Jegyzett tőke leszállítás	31 831		70	31 761
<b>Tőketartalék</b>		1 159			1 159
<b>Általános tartalék</b>	+ Általános tartalék képzés	109 563	7 318		116 881
<b>Eredménytartalék</b>	+ Előző évi mérleg szerinti eredmény átvezetése	777 309	60 177	37000 753	799 733
<b>Lekötött tartalék</b>	+ Lekötött tartalék képzés	64 647	37000 753		102 400
<b>Mérleg szerinti eredmény</b>	+ Tárgyévi mérleg szerinti eredmény, - Előző évi mérleg szerinti eredmény	60 177	63 492	60 177	63 492
<b>Saját tőke</b>		<b>1 044 686</b>	<b>168 740</b>	<b>98 000</b>	<b>1 115 426</b>

A saját tőke alakulásában a 2009. évi részjegy változás cégbírósági bejegyzés utáni átvezetése – csökkenés – valamint a 2010. évi képződött eredmény felosztásából illetve a 2009. évi mérleg szerinti eredmény átvezetése szerepel. Lekötött tartalék a Társasági adó törvény szerinti fejlesztési tartalék képzés valamint a megképzett Közösségi Alap összege.

Az idegen források összetételének alakulása

adatok E Ft-ban

<b>A kötelezettségek szerkezetének alakulása</b>					
<b>Megnevezés</b>	<b>2009.XII.31.</b>	<b>Mo.</b>	<b>2010.XII.31.</b>	<b>Mo.</b>	<b>Elt.+,-</b>
1.) Hitelintézetekkel szembeni röv.	0	0,0%	0	0,0%	0,0%
2.) Ügyfelekkel szembeni rövid	6 971 714	97,2%	7 799 504	97,2%	0,0%
3.) Egyéb rövid	74 632	1,0%	65 029	0,8%	-0,2%
Rövid lejáratú kötelezettségek	7 046 346	98,2%	7 864 533	98,0%	-0,2%
4.) Hitelintézetekkel sz. hosszú	21 400	0,3%	54 667	0,7%	0,4%
5.) Ügyfelekkel szembeni hosszú	55 255	0,8%	67 273	0,8%	0,1%
6.) Egyéb hosszú	49 910	0,7%	40 965	0,5%	-0,2%
Hosszú lejáratú kötelezettségek	126 565	1,8%	162 905	2,0%	0,2%
<b>K Ö T E L E Z E T T S É G E K</b>	<b>7 172 911</b>	<b>100</b>	<b>8 027 438</b>	<b>100</b>	<b>xx</b>

Az idegen források között meghatározó az ügyfelekkel szembeni kötelezettség. Ez összességében 839.808 E Ft-al nőtt.

A növekedés jelentős része mind a vállalkozók mind pedig a lakosság körében a látra szóló folyó számla betéteinek, valamint a folyószámlán lekötött betét emelkedéséből származott.

A folyószámla betétek (látra szóló, elkülönített, START számla) állománya 26,6 %-ot 2.132.601 E Ft-t, míg a folyószámla melletti lekötött betétek összege 45,2 %-ot 3.616.262 E Ft-t képvisel a betétállományból. Ezek az adatok megmutatják a folyószámla üzletág jelentőségét is, hiszen a látra szóló állomány jelentősen befolyásolja az átlagkamatláb alakulását.

Az értékpapír-szerű betételhelyezés is növekedett az év során, ennek összege 182.765 E Ft. Ez a növekmény arányaiban magasabb, mint a folyószámla de ennek ellenére a folyószámla növekedés összege a meghatározó. A betétállomány szerkezetében 98,1 %-ot az OBA által biztosított állomány képvisel, a 0,3 % az anonim betétek állománya, míg 1,6 % az államilag biztosított betétállomány.

A források összetétele lejáratú idő szerint kis mértékben változott, a rövid lejáratú források aránya csökkent, és a hosszú lejáratú kötelezettségeken belül is a hitelintézetekkel szembeni kötelezettség aránya nőtt 0,4 % ponttal. Az év első felében még a devizahitelezésből adódóan növekedett ezen kötelezettség, azonban mivel a hitelfolyósítást devizában leállítottuk, ez csak csökkenni fog.

Az éven túli lejáratú számviteli szempontból értékpapírként kezelt, de a Tpt szerint nem értékpapírnak minősülő hitelviszonyt megtestesítő okiratok állománya, amely Takaréklelvi állomány. Az állomány folyamatosan csökken, átforgó a rövidebb futamidejű és magasabb hozamot nyújtó lekötött állományba.

**d.) Tőkemegfelelés-ICAAP**

A Takarékszövetkezet 2008-ban új tőkekövetelmény számítási módszerre tért át. A belső tőkekövetelmény számítás (ICAAP) egy olyan eljárás, amely biztosítja azt, hogy mind a felügyelési, mind az irányítási funkciót ellátó vezető testületek számára, hogy

- megfelelően azonosítják, mérik, összesítik és monitorozzák a Takarékszövetkezet kockázatait,
- a Takarékszövetkezet kockázati profiljának megfelelő tőkét tart,
- megfelelő kockázatkezelési rendszert működtet és azt folyamatosan fejleszti.

adatok EFT-ban

<b>Kockázatok tőkekövetelménye</b>			
<b>Megnevezés</b>	<b>előző év</b>	<b>tárgyév</b>	<b>Index/eltérés</b>
Kockázattal súlyozott kitettségi érték összesen	2 389 091	2 562 870	107%
Kitettség eredeti értéke	8 918 300	9 803 740	110%
Átlagos kockázati súly	26,8%	26,1%	-0,7%
Mérlegtételek kockázati súlyozott kitettségi érték	2 269 755	2 471 546	109%
Mérlegtételek eredeti értéke	8 565 482	9 488 060	111%
Mérlegtételek átlagos kockázati súly	26,5%	26,0%	-0,5%
Kockázatok tőkeszükséglete összesen	280 475	296 647	106%
ebből: hitelezési	191 127	205 030	107%
működési (alapmutató módszer)	89 348	91 617	103%
egyéb	0	0	0%
Tőkepuffer értéke: max (stressz tesztek, önértékelés)	56 095	59 329	106%
Összes tőkeszükséglet a 2.pillér alatt tőkepufferrel	336 570	355 976	106%

A táblázatból látszódik, hogy az összes – mérleg és mérlegen kívüli - kockázati kitettség eredeti értéke 10 %-al emelkedett, míg a kockázatokkal súlyozott kitettségi érték 9 %-al. A mérlegtételek átlagos kockázati súlya 26,1 % amely az előző időszakhoz viszonyítottan 0,7 %-al javult.

adatok E Ft-ban

<b>Szavatoló tőke elemeinek- TMM mutató alakulása</b>			
<b>Megnevezés</b>	<b>2009.XII.31.</b>	<b>2010.XII.31.</b>	<b>Index%</b>
Jegyzett tőke	31 831	31 761	100%
Tőketartalék	1 159	1 159	100%
Eredménytartalék	777 309	799 733	103%
Lekötött tartalékból a fel nem osztható szöv.vagyon	64 647	102 400	
Általános tartalék	109 563	116 881	107%
Általános kockázati céltart a korr.mfőösszeg 1,25%-ig	28 372	32 034	113%
Általános kockázati céltartalék adótartalma	4 540	3 203	
Mérleg szerinti eredmény, könyvvizsgáló ált.hitelesítve	60 177	63 492	106%
Jegyzett, be nem fizetett tőke	0	0	
Immateriális javak	5 339	3 661	69%
Kockázati céltartalék és értékvesztés hiánya			
<b>ALAPVETŐ TŐKE</b>	<b>1 063 179</b>	<b>1 140 596</b>	<b>107%</b>
Alárendelt kölcsöntőke	0	0	
Értékelési tartalék (számviteli)	0	0	
Járadékos tőkelemek csökkentése			
<b>JÁRULÉKOS TŐKE</b>	<b>0</b>	<b>0</b>	<b>0%</b>
Levonások előtti szavatoló tőke	1 063 179	1 140 596	107%
Tőkemódosítás a PIBB miatt csökkentő t.			
Limit túllépések tőkekövetelménye			
<b>SZAVATOLÓ TŐKE (szolvencia ráta számlálója)</b>	<b>1 063 179</b>	<b>1 140 596</b>	<b>107%</b>
Tőkemegfelelési mutató-ICAAP	<b>30,33%</b>	<b>30,76%</b>	
TMM-SREP	<b>25,27%</b>	<b>25,63%</b>	

A kockázatok fedezetére figyelembe vehető szavatoló tőke összege 1.140.596 E Ft, a tőke megfelelési mutató 30,76 %. Belső tőkemegfelelés értékelést követően a tőkemegfelelési mutató 25,63 %.

Az összes tőkekövetelmény a hitelezési, partner kockázatokra 205.030 E Ft, a működési kockázatra 91.617 E Ft, a tőkepuffer összege 59.329 E Ft. A szavatoló tőke többlet az értékelést követően 784.620 E Ft.

#### e.) Jövedelmezőség

Takarékszövetkezetünk adózás előtti nyeresége 74.865 E Ft, ami 6 %-al alacsonyabb, mint a 2009. évi.

A nyereség csökkenése az alábbi főbb tényezőkre vezethető vissza:

		adatok Eft-ban
s.sz.	Tényező megnevezése	A tényező hatása az eredményre
01	Kamatkülönbözet alakulása	-78 281
02	Bevételek értékpapírokból	4 184
03	Kapott jutalék- és díjbevételek	17 096
04	Fizetett jutalék- és díjráfordítások	-2 220
05	Pénzügyi műveletek nettó eredménye	-7 866
06	Egyéb bevételek	-1 614
07	Pénzügyi és bef. szolg. fedezete	-68 701
08	Általános igazgatási költségek	54 972
08a	-ebből: személyi jellegű ráfordítás	33 102
09	Értékcsökkenési leírás	5 915
10	Egyéb ráfordítások	-7 460
11	Értékvesztés és céltartalékképzés MKT-re	-2 938
12	Értékvesztés visszairása	12 913
12/A	Általános KC képzés felhasználás különbözete	290
13	Értékvesztés egyéb részesed.	0
14	Értékvesztés visszairása egyéb rész.	0
<b>15</b>	<b>Pénzügyi és befektetési szolg. eredm alakulása</b>	<b>-5 589</b>
16	Nem pénzügyi és bef.i szolg. eredménye	0
17	Szokásos üzleti tev. eredménye	-5 589
18	Rendkívüli eredmény	799
<b>19</b>	<b>ADÓZÁS ELŐTTI EREDMÉNY</b>	<b>-4 790</b>

A kamatkülönbözet növekedése a kapott kamatok volumen emelkedésének köszönhető, ebben szerepet játszik az utolsó negyedévben történt forrásnövekmény, amelyet kedvezően tudtunk a pénzpiacra hasznosítani. A legjelentősebb tétel egyértelműen a költségek csökkenése volt, amely óvatos költséggazdálkodásnak tudható be, és a kapott jutalék bevétele is nagyobb arányban növekedtek, mint a hozzá kapcsolódó jutalék ráfordítások.

adatok:%-ban					
<b>Jövedelmezőségi mutatószámok</b>					
S.sz.	Megnevezés	Me.	Előző év	Tárgyév	Eltérés+,-
<b>Jövedelmezőségi mutatók</b>					
1	Bevételarányos nyereség	%	6,7%	8,4%	1,7%
2	Eszközarányos bevétel	%	12,3%	9,4%	-2,9%
3	Eszközarányos nyereség	%	0,8%	0,8%	0,0%
4	Saját tőke arányos nyereség	%	6,7%	6,6%	-0,1%

A bevételarányos eredmény 1,7 % ponttal növekedett, míg az eszközarányos bevétel 2,9 % ponttal csökkent. A tőkearányos eredmény ,01 % ponttal romlott a fentiek következtében.

#### f.) Likviditás

2010. évben a takarékszövetkezet tartalékolási kötelezettségét az alábbiak szerint teljesítette.

adatok Eft-ban

Hó	Figyelembe vett tart.köt.források	Tart.köt. napi átlaga	Tényleges tart.napi átl	Túltart /nap
január	7 019 599	140 392	140 589	197
február	7 130 459	142 609	142 782	173
március	7 164 023	143 280	143 394	114
április	7 117 745	142 355	142 440	85
május	6 878 405	137 568	137 651	83
június	6 955 369	139 107	139 157	50
július	6 947 200	138 944	139 099	155
augusztus	7 079 575	141 592	141 785	193
szeptember	7 156 509	143 130	143 223	93
október	7 268 736	145 375	145 565	190
november	7 294 618	145 892	146 009	117
december	7 770 099	155 402	155 416	14

Pénzügyintézetünk az MNB által előírt tartalékolási kötelezettségét folyamatosan fenntartja, likviditási hitelt nem vettünk igénybe. A bankszámlán a tartalékolás minimális szintjét meghaladó, átmenetileg szabad pénzeszközöket rövid futamidejű pénzügyi betétként helyezük el.

## II. A mérleghez kapcsolódó kiegészítő adatok

### 1. Általános előírások szerinti bemutatások

#### a. Össze nem hasonlítható adatok a mérlegben

A mérleg sorok tartalma az előző évhez viszonyítva nem változott.

#### b. Tételátrendezések helyei

A mérlegben tételátrendezés nem történt, a főkönyvi kivonat alapján a korábbi év gyakorlatának megfelelően történt a mérleg összeállítása.

#### c. Értékelési eljárás megváltoztatásából származó eltérések

Az előző évhez viszonyítva a mérlegtételek értékelése nem változott.

## 2. Tételes bemutatások a mérleghez

### a.) Immateriális javak és tárgyi eszközök állományának alakulása

adatok EFT-ban

<b>Immateriális javak, tárgyi eszközök állományának alakulása (Szt.91§ d.)</b>					
<b>Megnevezés</b>	<b>Immateriális javak</b>	<b>Ingatlanok</b>	<b>Műszaki berendezés</b>	<b>Beruházás</b>	<b>Beruházási előleg</b>
<b>1. Bruttó érték</b>					
<b>Nyitó</b>	<b>23 492</b>	<b>158 847</b>	<b>209 389</b>	<b>0</b>	<b>0</b>
Növekedés	451	20 928	5 024	97 131	15 363
- ebből átsorolás					
Csökkenés	2 105	665	11 808	0	0
- ebből átsorolás					
<b>Záró</b>	<b>21 838</b>	<b>179 110</b>	<b>202 605</b>	<b>97 131</b>	<b>15 363</b>
<b>2. Halmozott értékcsökkenés</b>					
<b>Nyitó</b>	<b>18 153</b>	<b>17 851</b>	<b>150 400</b>	<b>0</b>	<b>0</b>
Növekedés					
Csökkenés	-24	-4 591	-10 034	0	
<b>Záró</b>	<b>18 177</b>	<b>22 442</b>	<b>160 434</b>	<b>0</b>	<b>0</b>
3. Tárgyévi écs	2 128	5 256	21 843	0	
<b>4. Nettó érték</b>					
<b>Nyitó</b>	<b>5 339</b>	<b>140 996</b>	<b>58 989</b>	<b>0</b>	<b>0</b>
Növekedés	451	20 928	5 024	97 131	15 363
Csökkenés	2 129	5 256	21 842	0	0
<b>Záró</b>	<b>3 661</b>	<b>156 668</b>	<b>42 171</b>	<b>97 131</b>	<b>15 363</b>

Immateriális javakat és tárgyi eszközöket érintő átsorolások nem történtek.

### b.) Immateriális javak és tárgyi eszközök értékcsökkenések alakulása

adatok EFT-ban

<b>Elszámolt értékcsökkenési leírás részletezése</b>				
<b>Megnevezés</b>	<b>Immateriális javak</b>	<b>Ingatlanok</b>	<b>Műszaki berendezés</b>	<b>Beruházások</b>
1. Terv szerinti össz.	2 128	4 652	22 252	0
a) lineáris	2 128	4 652	21 721	
b) degresszív				
c) teljesítmény arányos				
d) egyéb (kis.é)			531	
2. Terven felüli écs.	0	604	122	
3. Terven felécs visszairása				
<b>4. Elszámolt t.évi écs.</b>	<b>2 128</b>	<b>5 256</b>	<b>22 374</b>	<b>0</b>

c.) Befektetett pénzügyi eszközök alakulása

A befektetési céllal, hosszú távú kamatjövedelem elérése érdekében vásárolt értékpapírok szerepelnek ezen eszközcsoportban.

Nyitó értékben a befektetési céllal vásárolt hitelviszonyt megtestesítő értékpapír – kötvény - valamint a befektetési céllal vásárolt befektetések szerepelnek a mérlegben. 2010-es évben a részvények értéke vásárlás következtében növekedett, valamint magasabb hozam reményében került sor hosszú futamidejű állampapír vásárlásra.

				adatok E Ft-ban
Sorsz	Megnevezés	Részvények	Kötvény, befektetési jegy	Összesen:
1.	Nyitó mérleg szerinti érték	19 509	10 000	<b>29 509</b>
2.	Befektetések az év folyamán	10 000	1 176 651	<b>1 186 651</b>
3.	Forgóeszközből átsorolt	0	0	<b>0</b>
4.	Értékesítés, átsorolás	0	0	<b>0</b>
<b>5.</b>	<b>Záró érték</b>	<b>29 509</b>	<b>1 186 651</b>	<b>1 216 160</b>

Pénzügyi befektetéseink között többségi vagy befolyásoló részesedés nincs.

A takarékszövetkezet befektetéseinek nagyon kis mértékűt képviselnek az összes eszközértéken belül. A pénzügyi befektetések után képzett értékvesztés értéke 0 Ft.

Részvényesei vagyunk a Magyar Takarékszövetkezeti Bank Zrt-nek 24.597 E Ft-al, a Hitelgarancia Zrt-nek 312 E Ft-al, a Banküzlet Kft-nek 100 E Ft-al, TAK-INVEST Kft-nek 4.500 E Ft-al.

Az összes befektetés értéke nem haladja meg a szavatoló tőke 100 %-át, egy vállalkozásban levő befektetés sem haladja meg a szavatoló tőke 15 %-át valamint a vállalkozások jegyzett tőkéjének 51 %-át.

d.) Egyéb eszközök és egyéb követelések

Az irodaszerek és nyomtatványok értéke szerepel az egyéb eszközök között, valamint a közvetített szolgáltatás amely után 439 E Ft értékvesztés került elszámolásra.

Követelés fejében átvett eszközök nem szerepelnek a könyveinkben.

Az egyéb követelés elszámolására a számviteli törvény szerint történt.

**Aktív időbeli elhatárolások:**

1. Bevételek időbeli elhatárolása	
kamatbevételek elhatárolása (szektoronként)	89.499 E Ft
2. Költségek, ráfordítások időbeli elhatárolása	
2011. évre előre fizetett költségek elhatárolása	
(pl. újság, hírlap, biztosítás díjfizetések)	9.674 E Ft
<b>Aktív időbeli elhatárolások</b>	<b>99.173 E Ft</b>

e.) Egyéb kötelezettségek

Az egyéb kötelezettségek elszámolására a számviteli törvény és a kormányrendelet előírásai szerint került sor.

**Passzív időbeli elhatárolások:**

1. Költségek, ráfordítások passzív időbeli elhatárolása

Kamatráfordítások elhatárolása 139.906 EFt

2. Bevételek passzív időbeli elhatárolása 2.414 EFt

**Passzív időbeli elhatárolások 142.320 EFt**

f.) Egyéb a mérlegtételekhez kapcsolódó tételes kiegészítés

- Az értékhelyesbítés elszámolására nem került sor
- A lekötött tartalék az alábbi jogcímeneken szerepel:

Jogcím	Összeg e Ft
Közösségi alapba helyezett vagyon összeg	647
Fel nem használt fejlesztési tartalék	101.753

**III. Eredmény-kimutatáshoz kapcsolódó kiegészítések**

**1. Általános előírások szerinti kiegészítések**

Az eredmény-kimutatás sorai tartalmilag nem változtak az előző évhez viszonyítva, az összehasonlíthatóság biztosított.

Az eredmény-kimutatást érintő – értékelési eljárásból fakadó – változások nem történtek a 2009. évhez viszonyítva.

**2. Tételesen előírt kiegészítések az eredmény-kimutatáshoz**

a.) A rendkívüli bevételek és ráfordítások jogcímeinek részletes bemutatása

Rendkívüli ráfordítás az év során az adott támogatások összegének – 1.475 EFt – elszámolása, rendkívüli bevétel elszámolására a GOP pályázati projekt keretében kapott támogatás időarányos részének elszámolása miatt került sor, ennek nagysága 1.159 EFt.

b.) Valuta forgalmazási tevékenységet nem végzünk.

c.) A pénzügyi szervezetek különadója és a hitelintézeti járadék bemutatása

Különadó fizetési kötelezettségének takarékszövetkezetünk eleget tett, melynek alapja az alábbiak szerint alakult

adatok E Ft-ban	
<b>A pénzügyi szervezetek különadójának bemutatása:</b>	<b>2010.</b>
Adóalap	4 065 231
Mérlegfőösszeg (2009.évi)	8 420 160
Bankközi hitelből követelés	4 283 008
Hitelintézeti kötvény	56 912
Hitelintézeti részvény	15 009
Egyéb	0
Csökkentő tételek össz:	4 354 929
Módosított mérlegfőösszeg	4 065 231
<b>Pénzügyi szervezetek különadója</b>	<b>6 098</b>

A 2006. évi LIX. törvény alapján a Takarékszövetkezet a hitelintézeti járadékfizetési kötelezettségét teljesítette, melynek 4.135 E Ft összege ráfordításként került elszámolásra.

d.) A kapcsolt felekkel nem történt a szokásos piaci feltételektől eltérő szerződéses ügylet.

e.) A társasági adó megállapítása során jelentkező adóalap korrekciós tételek a következők

<b>Megnevezés</b>	<b>adatok E Ft-ban</b>
Adózás előtti eredmény	74 865
<b>Adóalapot növelő tételek</b>	
Értékcsökkenési leírás	29 758
Nem a vállalkozás érdekében elszámolt költség	2 019
Bírság összege	100
Önellenőrzés köv ráfordításként elsz összeg	20
<b>Növelő tételek összesen:</b>	<b>31 897</b>
<b>Adóalapot csökkentő tételek</b>	
Értékcsökkenési leírás	18 352
Kapott osztalék	4 545
Fejlesztési tartalék	37 000
Adóévi beruházások összege jogszabály alapján	30 000
<b>Adóalapot csökkentő tételek összesen</b>	<b>89 897</b>
Adóalap változás:	-58 000
<b>Adóalap</b>	<b>16 865</b>

## IV. Tájékoztató rész

### 1. Tételes tájékoztató adatok

- a.) Szövetkezetünk tagja az Országos Betétvédelmi Alapnak. A tárgyévet illető tagsági díjat teljes egészében befizettük.
- b.) Részt veszünk a takarékszövetkezetek integrációjában.
- c.) A takarékszövetkezetnél többségi, vagy befolyásoló részesedés nincs.
- d.) Munkavállalók adatai

S.sz.	Állománycsoport	Átl.stat. létszám	Béreköltség E Ft-ban	Személyi jellegű egyéb kifiz. E Ft
01.	Teljes munkaidős szellemi	55,7	163.207	8 399
02.	Teljes munkaidős fizikai	2	2 580	206
03.	Részmunkaidős szellemi	0	0	0
04.	Részmunkaidős fizikai	4	2 789	384
05.	Foglalkoztatott nyugdíjas	2	1 886	144
06.	Állományon kívüli	0,3	900	13 073
07.	Összesen:	64	171 362	22 206

- e.) Mérlegen kívüli pénzügyi kötelezettségek

A takarékszövetkezetnek 299.240 E Ft összegű szerződés alapján igénybe vehető folyószámla hitelkerete és 16.440 E Ft garanciavállalása van amelyet a mérleg forduló napján nem vettek igénybe az ügyfelek, de bármikor igénybe vehetik a fennálló szerződés értelmében.

- f.) A választott tisztségviselők 2010. évi díjazása

Megnevezés	Tiszteletdíj E Ft-ban
Felügyelő Bizottság	4 375
Igazgatóság	8 680

A könyvvizsgálat díja 2010. üzleti évre 2.100.000,-Ft.

## V. Sajátos hitelintézeti kiegészítések

1.) A Takarékszövetkezet az alapvető pénzügyi szolgáltatásokon kívül volumenében jelentős tevékenységeket nem végez.

2.) Tárgyévi céltartalék-képzés és felhasználás

A takarékszövetkezet a hatályos jogszabályokban előírt céltartalék képzési kötelezettségét teljes körűen teljesítette, a függő és jövőbeni kötelezettségek után céltartalékot megképezte.

adatok E Ft-ban

<b>A tárgyévi céltartalékképzés és felhasználás (25.§2.)</b>					
<b>S.sz.</b>	<b>Megnevezés</b>	<b>Nyitó</b>	<b>Képzés</b>	<b>Felhasználás</b>	<b>Záró</b>
01	Céltartalék nyugdíjra és végkielégítésre	0		0	0
02	KC. függő és biztos jövőbeni kötelezettség	3 581	12 038	6 694	8 925
03	Általános kockázati céltartalék	28 372	3 829	167	32 034
04	Egyéb céltartalék	0		0	0
<b>05</b>	<b>Céltartalékok</b>	<b>31 953</b>	<b>15 867</b>	<b>6 861</b>	<b>40 959</b>

Általános kockázati céltartalékot az értékvesztéssel nem fedezett követelések hitelezési veszteségének fedezetére szabadította fel. A számviteli politikában foglaltak szerint általános kockázati céltartalékot megképezzük a korrigált mérlegfőösszeg 1,25 %-ig

2009. évi állomány	28.372 E Ft
Felszabadítás	167 E Ft
Képzés	3.829 E Ft
2010. év végi állomány	32.034 E Ft

### 3) Értékvesztés alakulása

A 2010-ben megképzett valamint felszabadított értékvesztés állományát az alábbi táblázat szemlélteti

adatok E Ft-ban

<b>Értékvesztés alakulása (Korm.r.25.§ 3.pont)</b>					
<b>Ssz.</b>	<b>Megnevezés</b>	<b>Nyitó</b>	<b>Növekedés</b>	<b>Csökkenés</b>	<b>Záró</b>
01	Hitelintézetekkel szembeni követelés	0			0
02	Ügyfelekkel szembeni követelés	150 144	74 604	59 609	165 139
05	Értékpapírok, részesedések forg.i célra	0			0
06	Értékpapírok, részesedések bef.i célra	0			0
07	Követelés fejében átvett eszköz (készlet)	0			0
08	Egyéb követelés	517	0	78	439
<b>09</b>	<b>ÉRTÉKVESZTÉS összesen:</b>	<b>150 661</b>	<b>74 604</b>	<b>59 687</b>	<b>165 578</b>

Takarékszövetkezetünknel a megképzett értékvesztés állomány a teljes hitelállományhoz viszonyítva 8,5 %, összege 165.139 E Ft. A korábbi évekhez viszonyítottan az arány kisebb növekedést mutat, a növekedés oka alapvetően az ügynöki megállapodás keretén belül folyósított fogyasztási hitel portfóliónak köszönhető, valamint a nagyobb kockázatok mögé képzett értékvesztésből fakadnak.

4.) A mérleg fordulónapján fennálló, a Hpt. 79.§-ának (1) bekezdése szerint nagy kockázatvállalásnak minősülő ügyfelekkel szembeni követelés 1 db 115.200 E Ft értékben.

5.) Betét biztosítási alapokban és intézményvédelmi alapokban való részvétel

S.sz.	Alap/intézmény megnevezése	Hozzájárulás az alaphoz E Ft
01.	Országos Betétbiztosítási Alap	1.404
02.	Intézményvédelmi Alap	1.195

6.) A hátrasorolt eszközök bemutatása

Megnevezés	Pénznem	Összeg E Ft	Kamatláb	Esedékesség időpontja (év)
MTB átváltoztatható kötvény	HUF	10.000	változó	5-10 év

7.) A hátrasorolt kötelezettséggel takarékszövetkezetünk nem rendelkezik.

8.) Kiemelt mérlegtételek esedékesség szerint

Hiv.	Megnevezés	adatok E Ft-ban				
		3 hónapon belül	3 hó -1 év között	1 év - 5 év között	5 éven túl	Összesen
E3b.	Hitelint.el sz.i egyéb köv.pü.i	3 967 693				3 967 693
E4a.	Ügyfelekkel sz.i köv. pü.i sz.	224 679	365 445	681 190	510 056	1 781 370
F1b.	Hit.int.el sz.i köt. Lekötött köt.			54 667		54 667
F2ab.	Ügyf.sz.i köt. Éven belüli lej.	4 842 426	438 935			5 281 361
F2ac.	Takarékbetét éven túli lej.	20 972	20 667	25 634		67 273
F2bb.	Ügyf. Egyéb köt. Éven b.	355 729	50			355 779
F2bc.	Ügyf.köt.pü.i szolg.ét.					0
F7.	Hátrasorolt kötelezettség					0

9.) Saját eszköz terhére adott zálog-, és ahhoz hasonló jogok.

Takarékszövetkezetünknel saját eszköz terhére adott zálogjog nincs. Az óvadékul adott értékpapírok névértéke az alábbiak szerint alakul

Eszköz megnevezés	Óvadék típusa	Érték E Ft-ban
Értékpapír	devizahitel	267 910
Értékpapír	OTIVA biztonsági tartalék	3 740

10.) Valódi penziós ügyletekkel nem foglalkozunk.

11.) A mérleg eszköztételeiben szereplő, tőzsdén jegyzett értékpapírok

adatok Eft-ban		
<b>Az értékpapír megnevezése</b>	<b>Nyilvántartási érték</b>	<b>Névérték</b>
<b>Forgatási célú értékpapírok</b>		
Diszkont kincstárjegy	1 658 906	1 727 220
<b>Befektetési célú értékpapírok</b>		
Magyar Államkötvény	1 176 651	1 189 440
<b>Mindösszesen:</b>	<b>2 835 557</b>	<b>2 916 660</b>

12.) Külföldi pénznemre szóló eszközök, források bemutatása

Megnevezés	Tétel jellege	Összege Eft-ban
Hitelintézzettel szembeni kötelezettség	forrás	54 667
Ügyfelekkel szembeni követelés	eszköz	57 265

13.) Határidős, opciós, swap ügyletekkel nem foglalkozik takarékszövetkezetünk.

14.) A nem pénzügyi és befektetési szolgáltatás ráfordításai

Ezen tételeket az eredmény kimutatás 10. sora tartalmazza, amely a közvetített szolgáltatások értékét tartalmazza.

15.) Meg nem képzett céltartalék, el nem számolt értékvesztés 2010-es év során nem volt.

16.) Cash -flow kimutatás 1. számú mellékletben.

17.) Függővé tett kamat bemutatása

adatok Eft-ban		
<b>Szektor</b>	<b>2009.12.31</b>	<b>2010.12.31</b>
pü vállalkozás		34
jogi	19 851	13 366
kisvállalkozó	199	319
lakosság	32 330	36 399
egyéni vállalkozók	95	134
háztartásokat segítő nonprofit int.		64
<b>összesen</b>	<b>52 475</b>	<b>50 316</b>

18.) Megbízásra végzett befektetési szolgáltatási tevékenységet a takarékszövetkezet nem végez.

19.) A saját és idegen tulajdonú értékpapírok állomány adatai:

Megnevezés:	adatok E Ft-ban
	Demateriazált értékpapír
Saját tulajdonú értékpapírok névértéke	2 942 986
Saját tulajdonú értékpapírok könyv szerinti értéke	2 875 066

20.) Biztosítópénztárak részére a takarékszövetkezet vagyonkezelést nem végez.

21.) Befektetési szolgáltatás bevételei, ráfordításai részletezése

s.sz.	Megnevezés	adatok E Ft-ban	
		Ráfordítás	Bevétel
01.	Értékpapír forgalomba hozatal szervezési tev.		
02.	Bizományosi tevékenység		
03.	Kereskedelmi tevékenység		
04.	Letétkezelési, letéti őrzési és portfóliókezelési tev.	457	
05.	Egyéb		466
	Mindösszesen:	457	466

22.) Pénzfeldolgozási tevékenységet a takarékszövetkezet nem végez.

23.) A Hpt. 75.§ (3) bek. szerint az általános tartalék képzése alól nem kértünk felmentést.

24.) Azonnali deviza adás-vételi ügyleteket a takarékszövetkezet nem kötött.

25.) Az immateriális javak részletezése

Megnevezés	adatok E Ft-ban	
	Bruttó érték	Nettó érték
Vagyoni értékű jogok	7 485	2 517
Szellemi termékek	14 353	1 144
<b>Immateriális javak</b>	<b>21 838</b>	<b>3 661</b>

26.) Az ingatlanokhoz kapcsolódó vagyonerékű jogok

Megnevezés	adatok E Ft-ban	
	Bruttó érték	Nettó érték
Közmű fejlesztés	616	554
Bérleti jog	26 052	23 013

27.) Könyveinkben vásárolt készletek értéke szerepel amely szigorú számadású nyomtatványok és egyéb irodaszerekből áll. Követelés fejében eszközátvétel nem történt.

28.) Pénzügyi lízing nyújtással nem foglalkozunk.

29.) Kamatkövetelések után képzett céltartalék fordulónapi állománya nincs.

30.) Kölcsönbe adott és kölcsönbe vett értékpapír nincs, ilyen tranzakcióra nem került sor.

31.) A biztosítékként, fedezetként, óvadékként kapott eszközök, garancia- és kezességvállalások

	adatok E Ft-ban	
Fedezetek, biztosítékok teljes értéken	Pénzügyi sz.	Befektetési sz.
Pénzfedezet	2 695	
Bankgaranciák és készfizető kezességek		
Központi költségvetés garanciái	138 109	
Egyéb garancia és kezességvállalás	57 091	
Értékpapírok	0	
Engedményezés	230 697	
Ingóságra bejegyzett zálogjog	43 305	
Jelzálogok	2 533 527	
Egyéb fedezet	360 980	
Összesen:	3 366 404	

32.) A Takarékszövetkezet a valós értéken történő értékelést nem alkalmazza.

33.) Határon átnyúló szolgáltatást nem végzünk.

34.) A Szt. 54.§-ának (8) bekezdése szerinti befektetési célú, lejáratig tartott, hitelkockázati szempontból kockázatmentesnek minősített értékpapírok állománya 2010. december 31-én 1.176.651 E Ft.

35.) Átstrukturált hitelek könyveinkben nem szerepelnek. Prolongálás és újratárgyalás előfordult az év során, amelyek azonban a jogszabály szerinti feltételeknek nem tettek eleget, hogy az említett kategóriába soroljuk őket.

36.) Sajátos értékelési eljárásokat nem alkalmazott takarékszövetkezetünk.

Mórahalom, 2011. március 28.

Soós Sándor

Császárné Papp Mária

Mellékletek:

1. számú melléklet Cash-Flow kimutatás

**1.sz. mell. CASH FLOW KIMUTATÁS**

<b>CASH-FLOW KIMUTATÁS</b>		
adatok: ezer Ft-ban		
01	Kamatbevételek	681 546
02	+ Egyéb pénzügyi szolgáltatás bevételei (értékp. érték. visszairás és +ÉK kiv.)	186 328
03	+ Egyéb bevételek (céltartalék-felhasználás és céltartaléktöbblet visszavezetésének és készlet értékvesztés, valamint terven felüli leírás kivételével)	2 065
04	+ Befektetési szolgáltatások bevételei (értékp. érték. visszairás és +ÉK kiv.-el)	0
05	+ Nem pénzügyi és befektetési szolgáltatás bevételei	2 579
06	+ Osztalék bevétel	4 544
07	+ Rendkívüli bevétel	1 159
08	- Kamatráfordítások	262 878
09	- Egyéb pénzügyi szolgáltatás ráfordításai (értékp. érték. és köv. (-)ÉK kiv.-el)	32 077
10	- Egyéb ráfordítások (céltartalékképzés és készlet értékvesztés, valamint terven felüli leírás kivételével)	39 458
11	- Befektetés szolgáltatások ráfordítása (értékp. érték. és (-)ÉK kivételével)	0
12	- Nem pénzügyi és befektetési szolgáltatás ráfordításai	2 579
13	- Általános igazgatási költségek	439 877
14	- Rendkívüli ráfordítások (ide nem értve a tárgyévi társasági adó fizetési köt.)	1 475
15	- Tárgyévi társasági adó fizetési kötelezettség	1 687
16	- Kifizetett osztalék	2 368
<b>17</b>	<b>Működési pénzáramlás</b>	<b>95 822</b>
18	Kötelezettség állományváltozása (ha növekedés +, ha csökkenés -)	853 368
19	Követelés állományváltozása (ha növekedés -, ha csökkenés +)	48 321
20	Készlet állományváltozása (ha növekedés -, ha csökkenés +)	97
21	Forgóeszközök között kimutatott értékpapírok állományváltozása (ha növekedés -, ha csökkenés +)	334 153
22	Befektetett eszközök között kimutatott értékpapírok állományváltozása (ha növekedés -, ha csökkenés +)	-1 186 651
23	Beruházások (beleértve az előleget is) állományának változása (ha növekedés -, ha csökkenés +)	-112 494
24	Immateriális javak állományváltozása (ha növekedés -, ha csökkenés +)	1 678
25	Tárgyi eszközök(a beruházások és a beruházási előlegek kivételével) állományának változása (ha növekedés -, ha csökkenés +)	1 146
26	Aktív időbeli elhatárolások állományváltozása (ha növekedés -, ha csökk. +)	22 766
27	Passzív időbeli elhatárolások állományváltozása (ha növ. +, ha csökk. -)	-28 290
28	+ Részvénykibocsátás az eladási árfolyamon	0
29	+ Jogszabály alapján véglegesen kapott pénzeszközök	
30	- Jogszabály alapján véglegesen átadott pénzeszközök	
31	- Bevont saját részvény, vagyonjegy névértéke	
<b>32</b>	<b>Nettó pénzáramlás</b>	<b>29 916</b>
33	ebből: készpénz ( forint- és valutapénztár, csekk) állományváltozása	-7 803
34	számlapénz (az MNB-nél elhelyezett, forintban és devizásban vezetett pénzforgalmi számla és éven belüli lejáratú betétszámlák, valamint a külön jogszabály alapján más hitelintézetnél forintban vezetett pénzforgalmi számla) állományváltozása	37 719